



Retour d'expérience autour du PCI vecteur EDIGéO en Charente-Maritime



Un cadastre numérique de qualité : moteur de performance des projets locaux

I. La construction du PCI Vecteur Edigéo en Charente Maritime

a. Une politique SIG départementale

Numérisation du PCI à l'échelle des bassins de vie (Pays).
Convention des partenaires associés à la numérisation du cadastre à partir de 1998. Finalisation de sa dématérialisation en 2010

Le PCI a été retenu par tous les partenaires comme étant le référentiel de données géographiques en 1999.

b. Un partenariat public/privé pour la construction, le partage et l'usage du PCI Vecteur

Cofinancement : Conseil Général 17, EPCI, ERDF/GRDF/Syndicats départementaux,...)

c. Une application du cahier des charges national « PCI Vecteur Edigéo » (2002)

Un cadastre numérique de qualité : moteur de performance des projets locaux

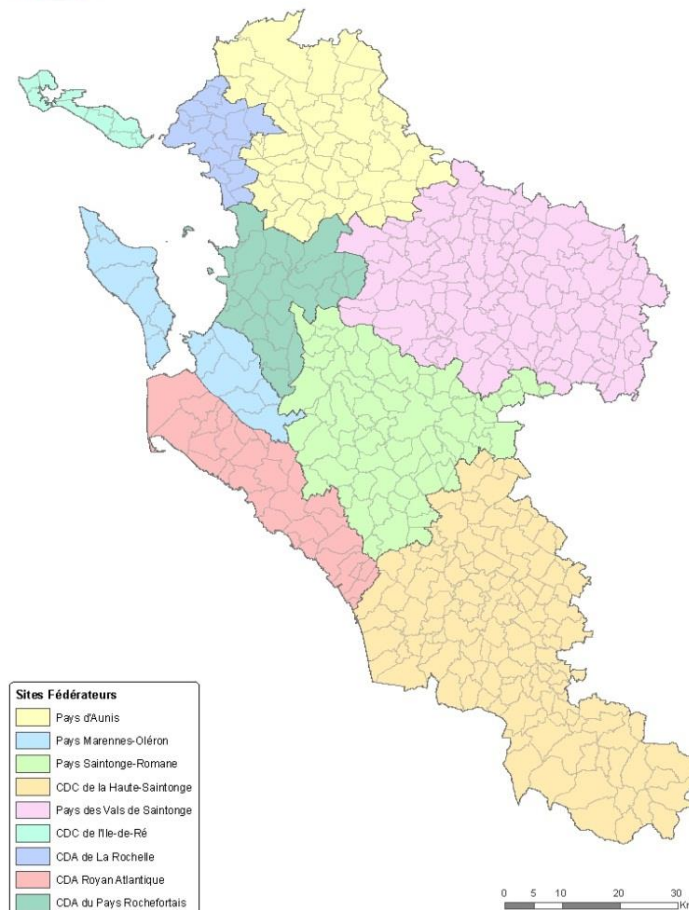


➔ Une impulsion forte des SIG par le CG17 et le SI17 depuis 14 ans

- ➔ Un département maillé en SIG : choix de l'échelon Pays (site fédérateur)
- ➔ Une dynamique d'échange et d'enrichissement mutuel
- ➔ La numérisation du cadastre progressive Pays par Pays



Sites Fédérateurs de Charente-Maritime



Un cadastre numérique de qualité : moteur de performance des projets locaux

II. Le cycle de vie du PCI Vecteur Edigéo en 17

- a. Une mise à jour DGFIP au quotidien
- b. 4 livraisons du plan aux formats PCI Edigéo et DXF PCI

Pression foncière importante sur toute la frange littorale de Charente-Maritime. Une seule mise à jour annuelle ne suffisait plus aux projets d'aménagement, aux usages liés à l'urbanisme, aux outils d'aide à la décision

Pour ce faire, une convention adaptée avec la DDFiP17.
Une répartition des tâches concertée et opérations techniques appropriées par toutes les parties

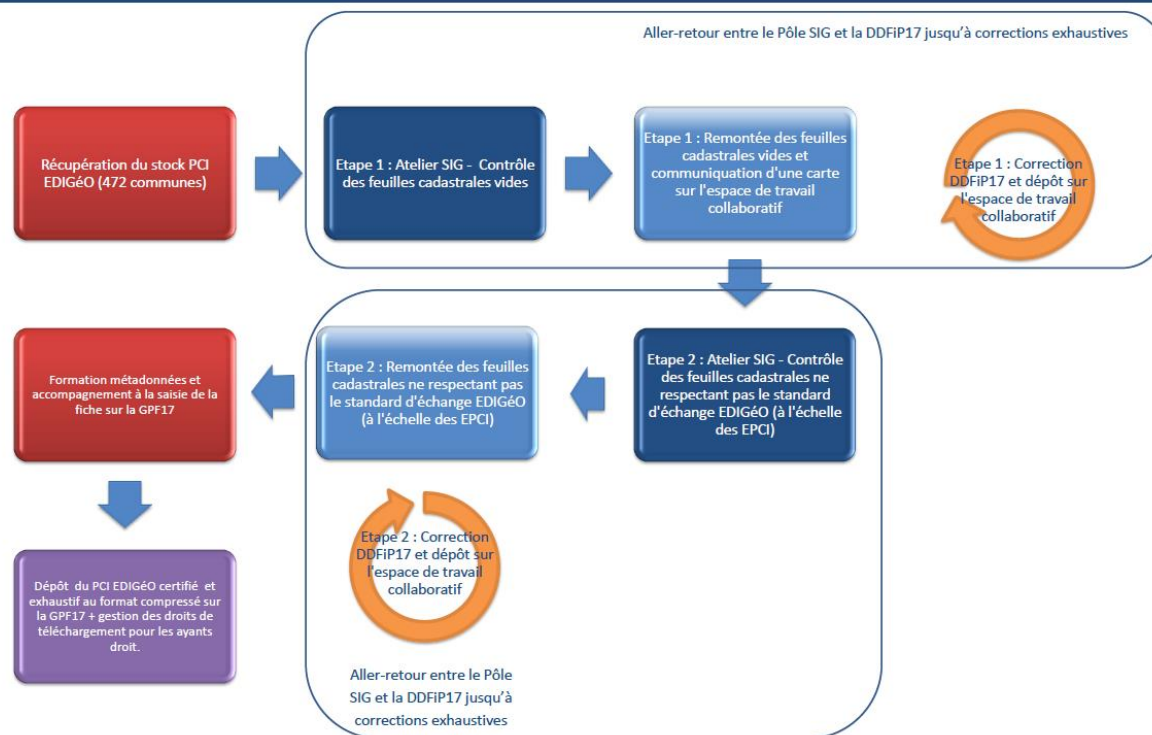
Un cadastre numérique de qualité : moteur de performance des projets locaux

III. L'organisation retenue: un « géoservice cadastre » adapté

a. Une géocollaboration

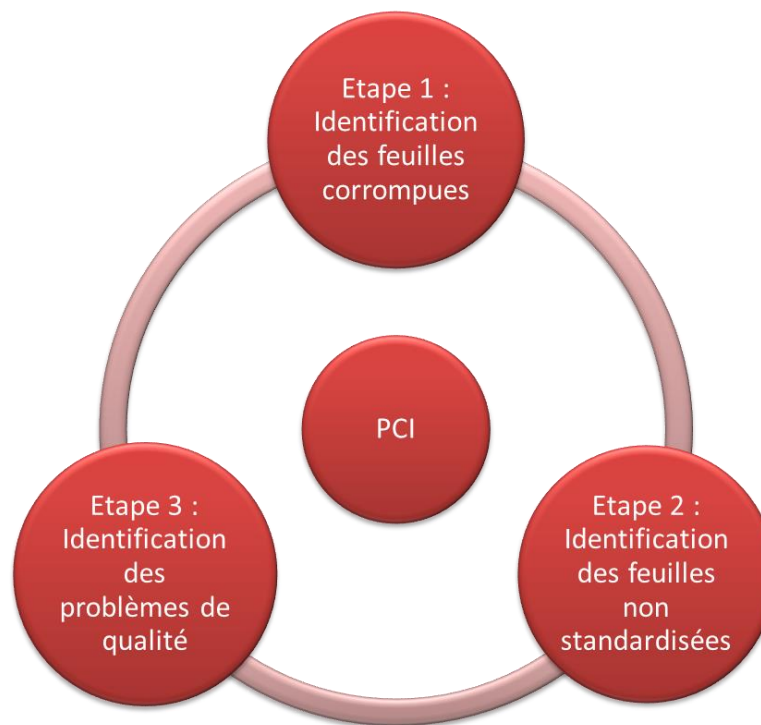
<http://collaboration.geoplateforme17.fr/>

Processus du géoservice « Propriété privée » autour du PCI EDIGéo au format TAR.BZ2



Un cadastre numérique de qualité : moteur de performance des projets locaux

b. Des étapes de contrôle avant diffusion via la GéoPlateforme17



Un cadastre numérique de qualité : moteur de performance des projets locaux

➔ Illustration des documents de suivi disponibles à tous nos partenaires

Géoservice « Propriété privée »

- Résultat du contrôle d'intégrité et de respect du standard PCI EDIGéO à l'échelle du département de Charente-Maritime au 19/07/2011

ETAPE 1 : Intégrité de la livraison

- 23 fichiers .TAR.BZ2 vides ou inférieur à 10 Ko/s.
- 12 communes impactées

ETAPE 2 : Respect du standard EDIGéO

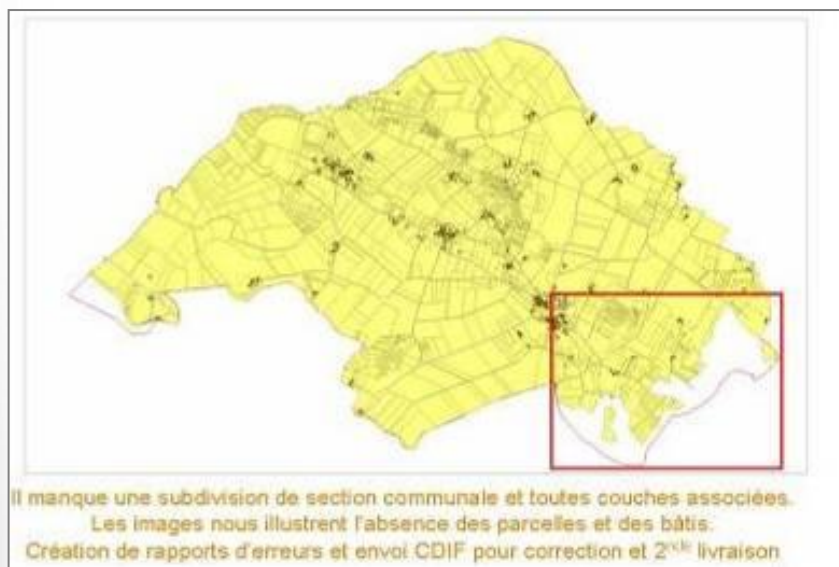
- 13 feuilles cadastrales impactées dont 13 communes.
- Des fichiers .TAR dans des TAR.
- Des fichiers APIC présents dans le stock EDIGéO. Notamment les extensions de type .RLT, .ASC, .MAP. (Extensions liées au format DXF généré par APIC). Confusion de stockage entre le stock EDIGéO et le stock DXF PCI.
- Problèmes liés sur l'absence de valeurs REF_SCD de la table LNK du standard EDIGéO.

25 communes impactées sur 6 sites fédérateurs : CDA LR, Pays d'Aunis, Pays des Vals de Saintonge, CAPR, Pays de la Saintonge Romane et le Pays de la Haute Saintonge

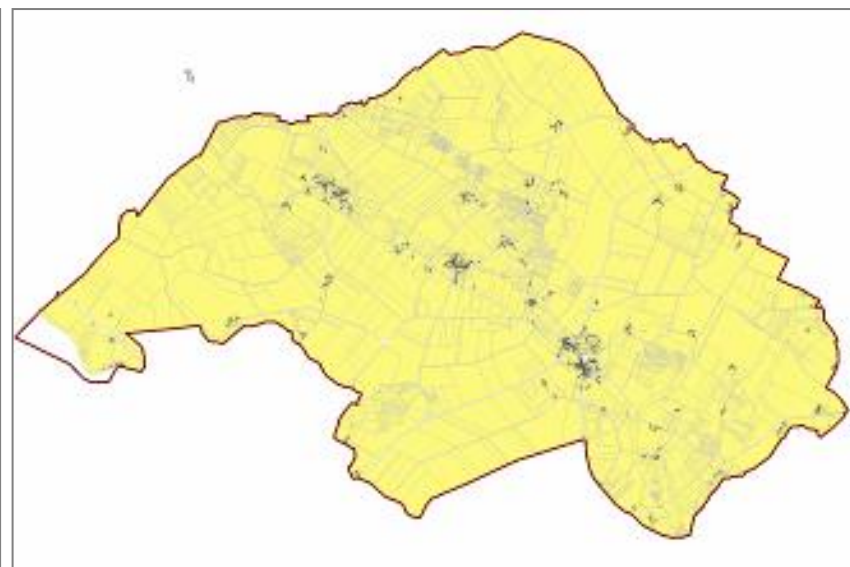
Un cadastre numérique de qualité : moteur de performance des projets locaux

c. Illustrations des anomalies liées à la mise à jour du PCI

➔ Illustration de l'étape 1 & 2 : des feuilles ne répondant au standard PCI EDIGÉO



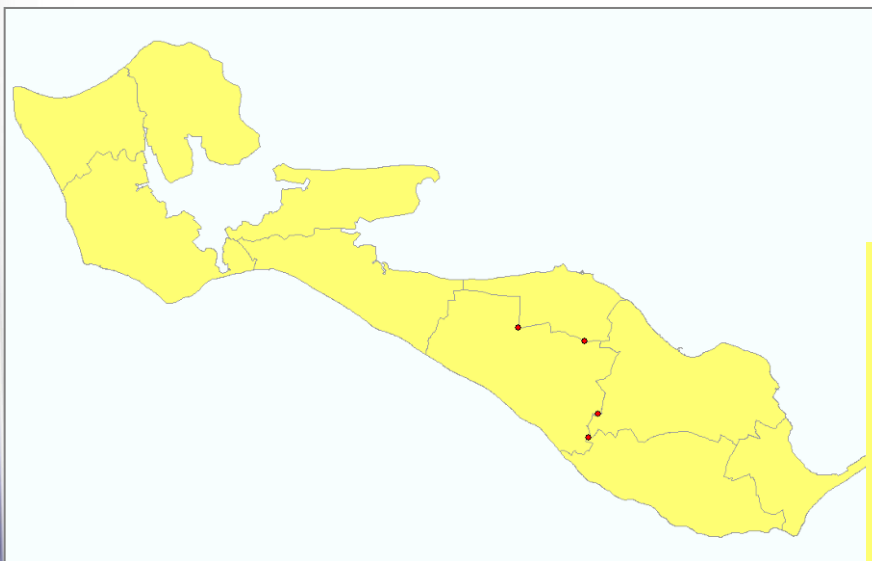
Avant correction



Après correction



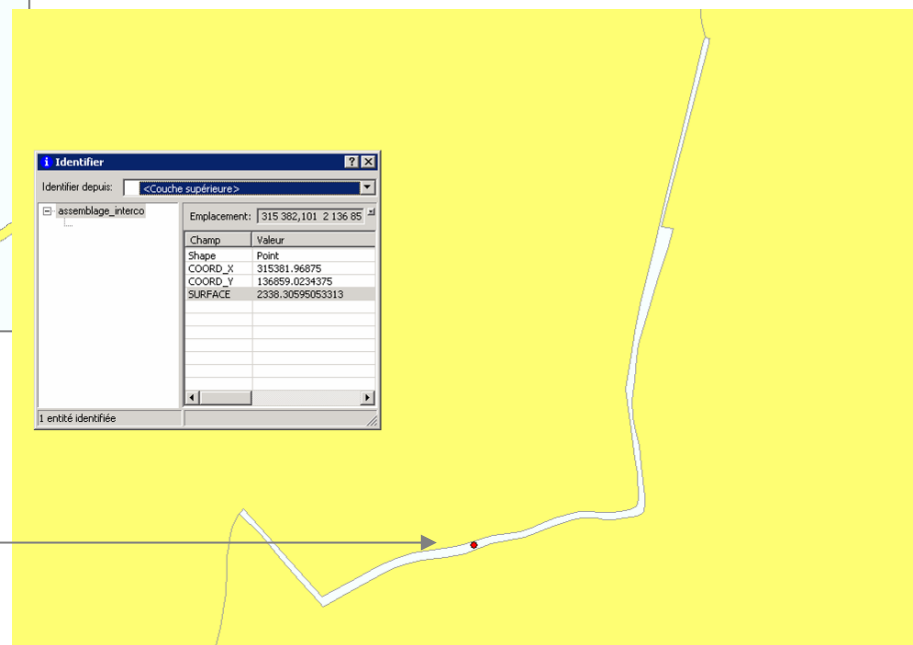
➤ Illustration de l'étape 3 : des anomalies d'assemblage inter et intracommunal



Export des informations attributaires à la DGFiP pour correction des problèmes rencontrés :

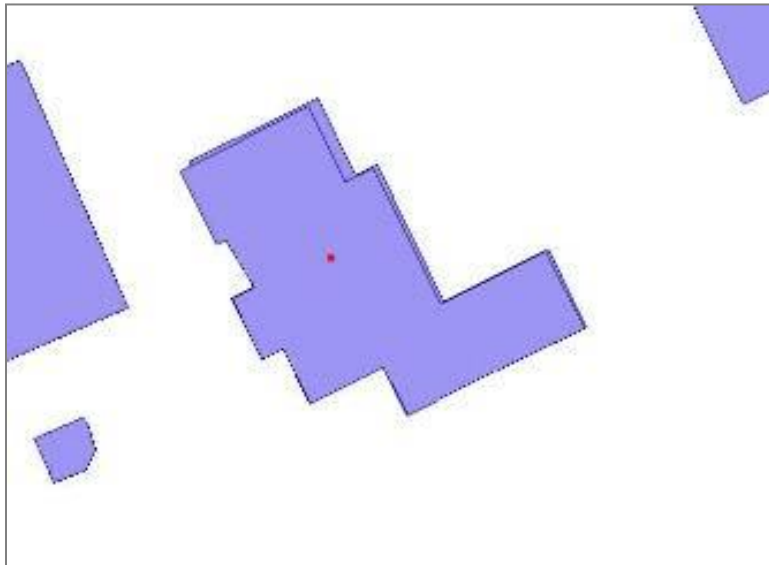
Coordonnées X et Y permettant à l'outil PCI vecteur de géocoder

Notion de surface : erreur de 2338,3 m²

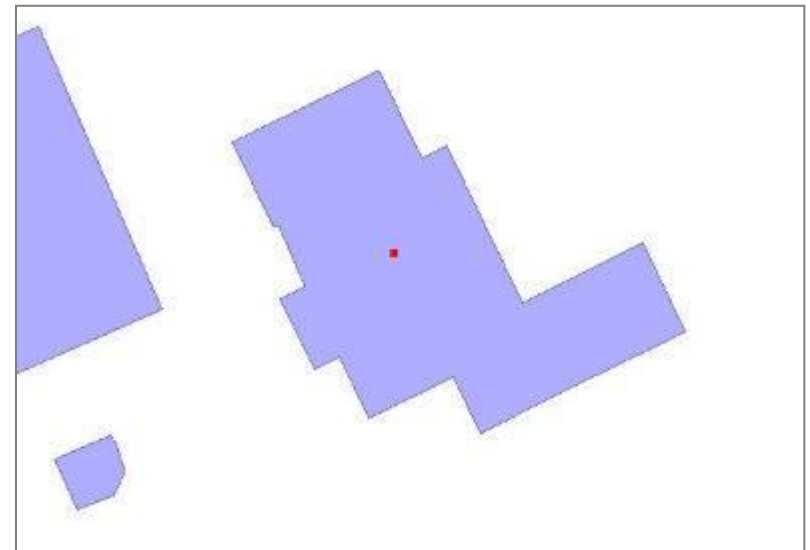


Un cadastre numérique de qualité : moteur de performance des projets locaux

➤ Illustration de l'étape 3 : des doublons de bâtis,...



Avant correction

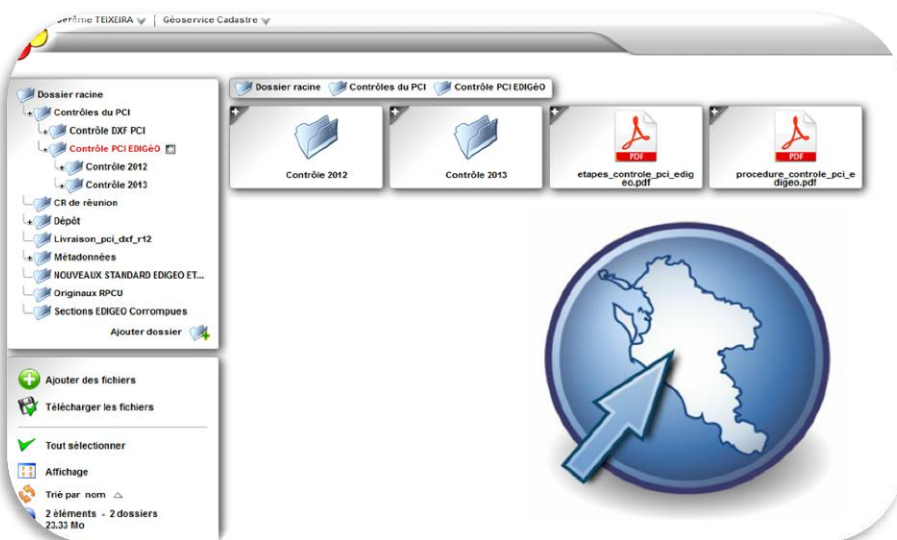


Après correction

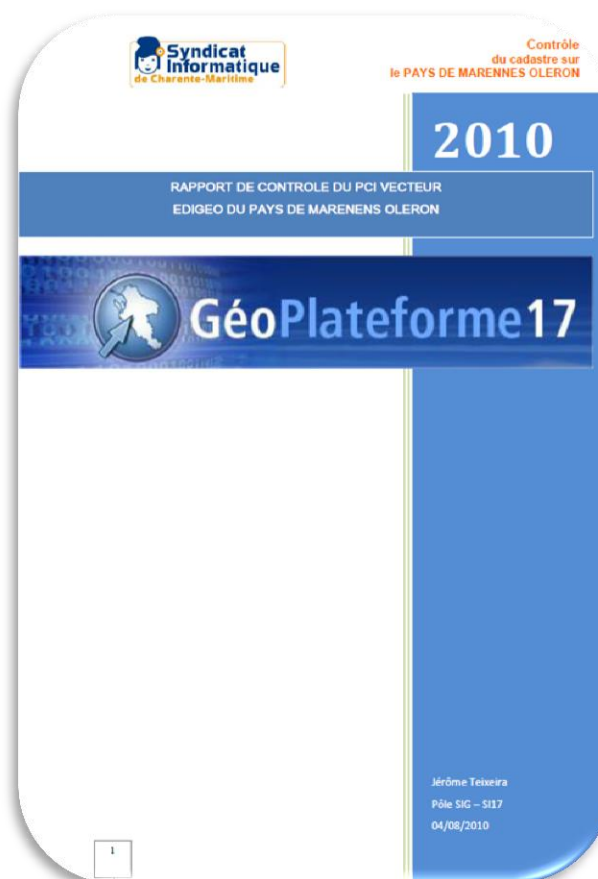
Un cadastre numérique de qualité : moteur de performance des projets locaux



d. Démonstration de l'espace de travail collaboratif



e. Exemple d'un rapport d'anomalies





IV. Les services à fortes valeurs ajoutées

Tout ce travail collaboratif lié à la qualité entre la DDFiP17 et le SI17 permet de garantir des usages du plan cadastral à grande échelle : observatoires de l'Habitat, du foncier, etc

L'atelier du Pôle SIG du SI17 peut permettre à ses partenaires de commander des traitements spécifiques tels que :

- Localisation des parcelles graphiques sans correspondances Majic III (écart entre les différentes MAJ)
- Localisation des parcelles ayant des bâtiments commerciaux et industriels (liaison entre le PCI et les matrices cadastrales)
- Localisation des parcelles accueillant des résidences secondaires (déclaration CNIL et délégation du traitement de nos partenaires au SI17 en cours). Liaison entre le PCI, les fichiers Majic3 et les Rôles (Impôts fonciers, Taxe d'Habitation, etc)
- Dans sa nouvelle version, la GéoPlateforme17 proposera un géocatalogue de données modélisées issue de l'atelier SIG