



Réalisation des orthophotographies sur la région (campagne 2013)

© API du Géoportail



© DR

PVA Allier / Puy de Dôme



➤ Objet du marché

- Réalisation d'une orthophotographie RVB et IRC de 0,25m /pixel

Département	Superficie en km ²	Superficie en km ² avec bordure de 1000 m
Allier	7360	16 114
Puy de Dôme	8010	
TOTAL	15370	16 114

- Réalisation d'une orthophotographie RVB de 0,10m /pixel

Agglomérations	Superficie en km ²	Superficie en km ² avec bordure de 500 m
Montluçon	185	222
Moulins	759	848
Vichy	328	387
Clermont-Ferrand	302	361
TOTAL	1574	1818

PVA Allier / Puy de Dôme



➤ Description sommaire des travaux à effectuer

- La réalisation d'une couverture photographique aérienne numérique couleur et en proche infra-rouge* (* IRC uniquement sur la couverture des départements),
- La réalisation d'une aérotriangulation avec la livraison des données de positionnement de chacune des images,
- La révision du modèle numérique de terrain nécessaire aux opérations de corrections géométriques des clichés sur les départements et sur les agglomérations de l'Allier,
- La réalisation d'un modèle numérique de terrain nécessaire aux opérations de corrections géométriques des clichés sur l'agglomération de Clermont-Ferrand.
- Les corrections géométriques et radiométriques des clichés numériques,
- Le mosaïquage des images traitées,
- Le ré-échantillonnage à de plus petites échelles,
- La livraison des fichiers.

PVA Allier / Puy de Dôme



- Spécifications générales des prises de vues
 - **Programmation des prises de vues**
 - » les clichés seront réalisés avec une hauteur solaire minimum de 45 ° sur les zones urbaines,
 - » Sur les zones rurales la hauteur solaire pourra être abaissée sans toutefois être inférieure à 30°.
 - **La plage de temps pour les prises de vues pourra être comprise entre le 21 avril et le 21 Août 2013.**

➤ Dévers

PVA départementale		PVA agglomérations	
Dévers Zones rurales	Dévers Zones urbaines	Dévers Zones rurales	Dévers Zones urbaines
<34%	<21%	<29%	<15%

PVA Allier / Puy de Dôme



➤ Dépouillement des offres

■ Calendrier de la consultation

- » Date d'envoi de l'avis d'appel public à la concurrence : le 6 novembre 2012 au BOAMP et au JOUE,
- » Date limite de réception des offres : le vendredi 8 janvier 2013 à 10h00
- » 24 entreprises ont retiré un DCE,
- » 15 entreprises n'ont pas répondu,
- » 9 offres ont été remises dans les délais.

■ Ouverture des plis : 10 janvier 2013

PVA Allier / Puy de Dôme



- A l'ouverture des plis, les propositions financières des entreprises sont les suivantes :

N° d'ordre	Candidats	Montant de l'offre de base HT	Montant de l'offre de base + option HT
1	Hansa Luftbild	333 936 €	1 103 710 €
2	sintegra	264 200 €	453 150 €
3	FIT CONSEIL	559 829 €	870 099 €
4	AEROSCAN S.A.R.L.	275 000 €	731 000 €
5	AERODATA FRANCE	368 816 €	428 865 €
6	TOPOGEODIS	328 000 €	433 000 €
7	BGN	382 500 €	1 133 000 €
8	API	346 000 €	512 910 €
9	BSF Swissphoto	381 000 €	551 000 €

PVA Allier / Puy de Dôme



➤ Rappel des critères d'analyse :

- Délai d'exécution : 10%
- Prix des prestations : 40%
- Valeur technique : 50%

PVA Allier / Puy de Dôme



➤ Délai d'exécution : 10%

N° d'ordre	Candidats	Délais indiqué dans le mémoire technique (de PVA à livraison finale) en semaines	Note	Classement
1	Hansa Luftbild	18	10,00	1
2	sintegra	29	6,21	7
3	FIT CONSEIL	24	7,50	4
4	AEROSCAN S.A.R.L.	24	7,61	3
5	AERODATA FRANCE	24	7,50	4
6	TOPOGEODIS	30	6,00	9
7	BGN	20	9,00	2
8	API	24	7,50	4
9	BSF Swissphoto	29	6,21	7

PVA Allier / Puy de Dôme



➤ Prix des prestations : 40%

N° d'ordre	Candidats	Note l'offre de base HT	Classement
1	Hansa Luftbild	7,91	4
2	sintegra	10,00	1
3	FIT CONSEIL	4,72	9
4	AEROSCAN S.A.R.L.	9,61	2
5	AERODATA FRANCE	7,16	6
6	TOPOGEODIS	8,05	3
7	BGN	6,91	8
8	API	7,64	5
9	BSF Swissphoto	6,93	7

PVA Allier / Puy de Dôme



➤ Valeur technique : 50%

N° ordre	Candidat	Note 1 sur 10	Note 2 sur 20	Note 3 sur 10	Note 4 sur 10	Note finale sur 10	Classement
1	Hansa Luftbild	7,5	13	6	3	6	7
2	sintegra	7,5	12	9	7	7	3
3	FIT CONSEIL	7,5	20	7	8	8	1
4	AEROSCAN S.A.R.L.	10	15	5	5	7	3
5	AERODATA FRANCE	10	12	7	5	7	5
6	TOPOGEODIS	7,5	12	10	4	7	5
7	BGN	5	12	7	1	5	9
8	API	7,5	12	7	4	6	7
9	BSF Swissphoto	10	14	6	7	7	2

PVA Allier / Puy de Dôme



➤ Classement final

N° ordre	Candidat	Délais	Prix des prestations	Valeur Technique	Note finale /10	Classement
	Pondération	10	40	50		
1	Hansa Luftbild	10	31,64	30	7,2	3
2	sintegra	6,21	40	35	8,2	1
3	FIT CONSEIL	7,5	18,88	41	6,8	7
4	AEROSCAN S.A.R.L.	7,61	38,44	35	8,1	2
5	AERODATA FRANCE	7,5	28,64	34	7,0	6
6	TOPOGEODIS	6	32,2	34	7,2	3
7	BGN	9	27,64	26	6,2	9
8	API	7,5	30,56	30	6,8	7
9	BSF Swissphoto	6,21	27,72	37	7,1	5

PVA Allier / Puy de Dôme



- Les montants de l'offre de base + l'option dépassant l'enveloppe prévue pour le projet, les offres n'ont pas été analysées dans le détail.

En conclusion, il vous est proposé de retenir l'offre du candidat *Sintégra* (Groupement d'entreprises solidaires avec APEI) solution de base qui est la mieux classée pour un montant de 264 200 € H.T.

PVA Allier / Puy de Dôme



➤ Détails de l'offre SINTEGRA / APEI

Qualité du redressement des images			
Dévers max global (en %)	Dévers max parties urbanisées (en %)	Dévers max global (en %)	Dévers max parties urbanisées (en %)
33,66	20,75	27,32	14,95

Moyen		
Capteurs	Avion	Humain
3 caméras numériques DMC grand format	2 (3 au total)	39

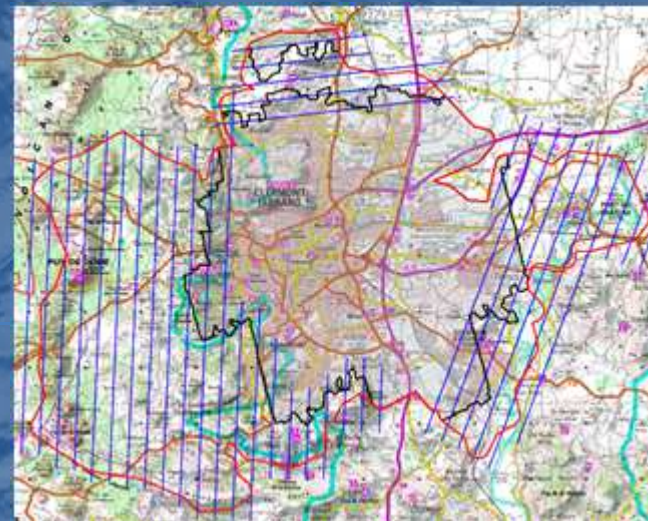
PVA Allier / Puy de Dôme



➤ Détails de l'offre SINTEGRA / APEI

Précision MNT				
Type L/P	Scanner	Précision planimétrique	Précision altimétrique	Pas de la grille
LiDAR	RIEGL LMS-Q680i	28 cm	12 cm	1m (mini 1pt /m²)

**Nota : Réutilisation du LiDAR
DDT 63**

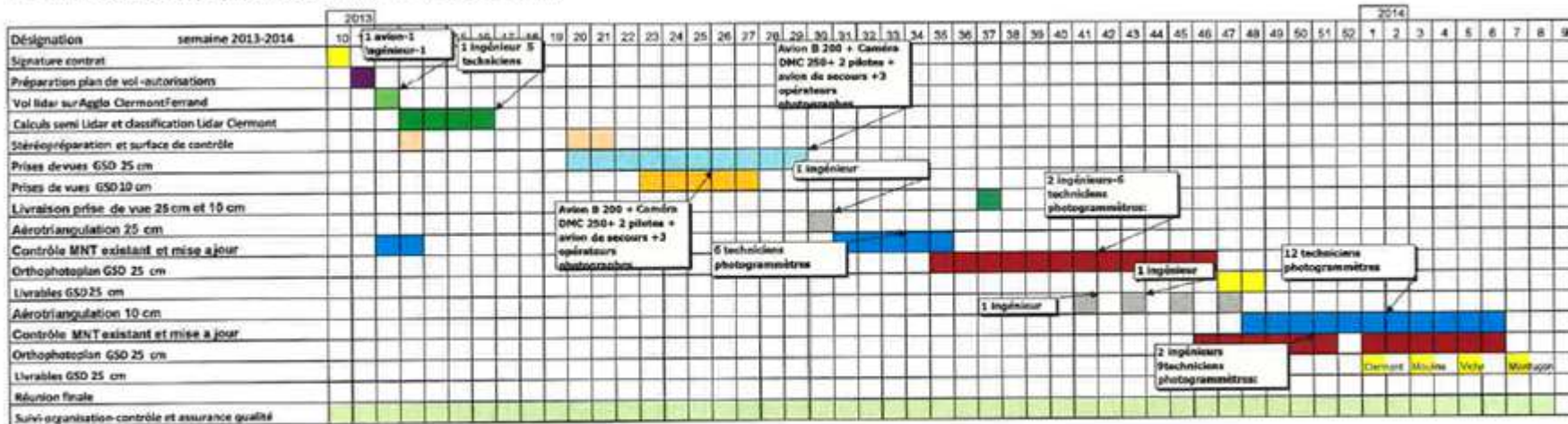


PVA Allier / Puy de Dôme



➤ Planning

PLANNING offre de base Zone A (GSD 25 cm) et zone B (GSD 10 cm)



Délai global de production de l'orthophotoplan GSD 25 cm zone A : 3,5 mois

Délai global de production de l'orthophotoplan GSD 10 cm zone B : 3 mois après le 25 cm

PVA Allier / Puy de Dôme



➤ Livrables

- Orthophotographies sous la forme de fichiers au format GeoTIFF,
- Orthophotographies sous la forme de fichiers JPEG 2000 intégrant le géoréférencement
- Orthophotographies ré-échantillonnées pour visualisation à des plus petites échelles sous la forme de fichiers JPEG 2000 intégrant le géoréférencement.

système de projection Lambert-93.

+

PVA Cantal / Haute-Loire



- Campagne aérienne assurée par l'IGN
 - Spécifications des orthophotographies identiques aux 03 /63
 - Réalisation d'un LiDAR sur la CABA

- Coordination entre les deux missions de PVA
 - Demande d'autorisation auprès de la DGAC
 - Liste des sites sensibles
 - Démarrage des PVA
 - Traitement radiométrique
 - Contrôle qualité
 - Coordination avec les partenaires pour la stéréo-préparation (ex : Montluçon)

Diffusion des données



➤ Campagnes aériennes 2013

- Selon les conditions du CRAIG pour les membres du CRAIG
- Selon les conditions de l'IGN auprès de l'IGN